

# CENTEK®



**РУКОВОДСТВО  
ПОЛЬЗОВАТЕЛЯ**

**ПЫЛЕСОС  
СТ-2529**

**МОЩНОСТЬ · КАЧЕСТВО · ДИЗАЙН**

## СОДЕРЖАНИЕ

1. Меры безопасности
2. Описание прибора
3. Комплектность
4. Порядок работы
5. Уход за прибором
6. Технические характеристики
7. Защита окружающей среды, утилизация прибора
8. Информация о сертификации, гарантийные обязательства
9. Информация о производителе, импортере

**Уважаемый потребитель!**  
**Благодарим Вас за выбор продукции**  
**ТМ «Sentek» и гарантируем безупречное**  
**функционирование данного изделия**  
**при соблюдении правил его эксплуатации.**

Пожалуйста, перед началом эксплуатации, внимательно изучите данную инструкцию, которая содержит важную информацию по правильной и безопасной эксплуатации прибора. Позаботьтесь о сохранности данной инструкции.

Изготовитель не несет ответственности в случае использования прибора не по прямому назначению и при несоблюдении правил и условий, указанных в настоящей инструкции, а также в случае попыток неквалифицированного ремонта прибора.

Если вы желаете передать прибор для использования другому лицу, пожалуйста, передавайте его вместе с настоящей инструкцией.

**Пылесос является бытовым прибором и не предназначен для использования в промышленных целях!**

### 1. МЕРЫ БЕЗОПАСНОСТИ

Приобретенный Вами прибор соответствует всем официальным стандартам безопасности, применимым к электроприборам в Российской Федерации. Во избежание возникновения ситуаций, опасных для жизни и здоровья, а также преждевременного выхода прибора из строя, необходимо строго соблюдать перечисленные ниже условия:

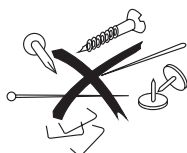
1. Внимательно ознакомьтесь с настоящим руководством перед вводом прибора в эксплуатацию. Сохраните настоящую инструкцию, кассовый чек и упаковку прибора.

2. Перед началом эксплуатации убедитесь, что напряжение в электросети соответствует указанному на табличке прибора.
3. Подключайте прибор только к розеткам электросети, имеющим контакт заземления; используйте удлинители только двухполюсного типа 10 А с заземляющим проводом.
4. Всегда извлекайте вилку из розетки электропитания после использования прибора и перед любыми операциями по чистке и обслуживанию.
5. Извлекайте вилку из розетки электропитания перед открытием крышки прибора.
6. Не тяните и не переносите прибор за сетевой шнур.
7. Не используйте метиловый спирт и другие растворители для чистки прибора.
8. Не используйте прибор для сбора жидкостей.
9. Допускается использование только оригинальных запасных частей. Не используйте принадлежности, не входящие в комплект поставки.
10. Не включайте прибор в случае наличия у него каких-либо неисправностей или повреждений.
11. Запрещается использовать прибор при повреждении сетевой вилки или электрического шнура, если он работает с перебоями, а также после его падения.
12. Не пытайтесь самостоятельно отремонтировать данный прибор.
13. По всем вопросам ремонта обращайтесь в авторизованный (уполномоченный) сервисный центр. В случае некачественного вмешательства в устройство прибора или несоблюдения перечисленных в данной инструкции правил эксплуатации прибора – гарантия аннулируется.
14. Не погружайте прибор и сетевой шнур в воду или другие жидкости.
15. Следите, чтобы шнур питания не касался острых кромок и горячих поверхностей.
16. Не позволяйте детям использовать прибор в качестве игрушки. Не оставляйте включенный прибор без присмотра.
17. Данный прибор не предназначен для использования детьми и людьми с ограниченными возможностями, если только лицом, отвечающим за их безопасность, им не даны соответствующие и понятные им инструкции о безопасном пользовании прибором и тех опасностях, которые могут возникать при его неправильном использовании.

<p>Не оставляйте прибор рядом с источниками тепла</p>	<p>Не допускайте наезда прибора на сетевой шнур</p>	<p>Не используйте прибор для сбора тлеющих спичек, окурков и тлеющего пепла</p>
---	---	---



<p>Не используйте прибор на мокрых поверхностях</p>	<p>Не перекрывайте решетку выпуска воздуха</p>	<p>Не используйте прибор для сбора иголок, кнопок, скрепок и т.п.</p>
---	--	---



## 2. ОПИСАНИЕ ПРИБОРА



1. Телескопическая труба
2. Фиксатор трубы
3. Шланг
4. Двухфазная щетка
5. Соединительная муфта
6. Контейнер пылесборника
7. Кнопка сматывания шнура
8. Ручка для транспортировки
9. Кнопка ВКЛ/ВЫКЛ

### 3. КОМПЛЕКТНОСТЬ

- 1) Пылесос с контейнером для пыли в сборе – 1 шт.
- 2) Шланг – 1 шт.
- 3) Труба раздвижная – 1 шт.
- 4) Щетка двухпозиционная – 1 шт.
- 5) Насадка щелевая – 1 шт.
- 6) Насадка малая – 1 шт.
- 7) Входной фильтр из нетканого волокна – 1 шт.
- 8) Входной поролоновый фильтр – 1 шт.
- 9) Выходной HEPA фильтр – 1 шт.
- 10) Руководство по эксплуатации – 1 шт.

### 4. ПОРЯДОК РАБОТЫ

#### СБОРКА ПЫЛЕСОСА

##### ПРИСОЕДИНЕНИЕ ШЛАНГА

Для присоединения гибкого шланга нажмите кнопку на муфте и вставьте шланг во входное отверстие пылесоса.

##### УСТАНОВКА УДЛИНИТЕЛЬНОЙ ТРУБЫ

Присоедините трубу к рукоятке

Отрегулируйте длину трубы

Присоедините необходимую насадку к трубе



#### НАЧАЛО РАБОТЫ ПЫЛЕСОСА

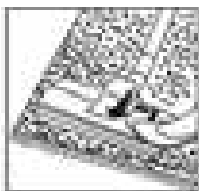
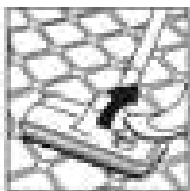
1. Перед началом работы вытяните сетевой шнур на нужную длину и вставьте вилку в розетку. Не вытягивайте шнур далее КРАСНОЙ метки. Для сматывания сетевого шнура, нажмите кнопку сматывания, придерживая шнур рукой в целях безопасности.
2. Включение и выключение пылесоса производится нажатием кнопки ВКЛ/ВЫКЛ.



## ИСПОЛЬЗОВАНИЕ НАСАДОК

Поз. 1: Щетки выдвинуты – для твердых полов.

Поз. 2: Щетки втянуты – для чистки ковров.

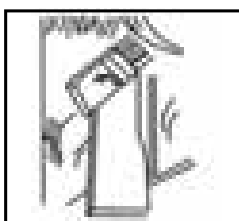
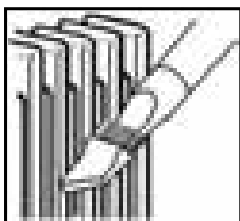


### Щелевая насадка

Для чистки радиаторов, углов, щелей, ящиков и т.п.

### Малая насадка

Для чистки штор, полок, книг, фигурной мебели и осветительных приборов



## 5. УХОД ЗА ПРИБОРОМ

Ваш пылесос оснащен 3 типами фильтров:

- 1) Входной поролоновый фильтр;
- 2) Входной фильтр из нетканого волокна;
- 3) Выходной HEPA фильтр.

Каждый из этих фильтров требует ухода и своевременной замены.

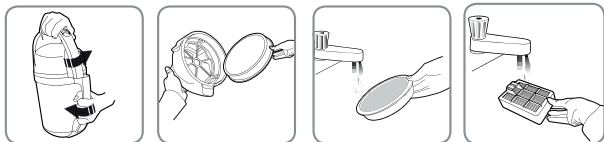
### ЧИСТКА ВХОДНОГО ПОРОЛОНОВОГО ФИЛЬТРА

Очистка фильтра должна производиться после каждого использования пылесоса. Встряхните фильтр, чтобы очистить его от пыли. При средней интенсивности использования пылесоса (2–3 раза в неделю по 15–20 минут) осуществляйте замену фильтра каждые 6 месяцев.

### ЧИСТКА HEPA И НЕТКАНОГО ФИЛЬТРОВ

Очистку данных фильтров так же необходимо производить после каждого использования пылесоса. Фильтры нужно встряхивать от пыли. Кроме того, ориентировочно один раз в месяц при средней ин-

тенсивности использования, их необходимо промывать под струей теплой воды без применения каких-либо средств (моющих средств, щеток и т.д.). Затем следует просушить фильтры в естественных условиях.



### **ВНИМАНИЕ!**

Входной фильтр из нетканого волокна подлежит замене каждые 6 месяцев, а выходной HEPA фильтр – один раз в 12 месяцев.

Комплекты сменных фильтров продаются отдельно и содержат полный комплект, необходимый для замены в течение одного года при средней интенсивности использования.

Настоятельно рекомендуем соблюдать данные правила ухода за Вашим новым пылесосом, это сохранит высочайшую мощность всасывания и качественную работу Вашего нового пылесоса ТМ «CENTEK». Также это является условием бесплатного гарантийного обслуживания.

### **ОЧИСТКА ПЫЛЕСБОРНИКА**


1. Нажмите на фиксатор и снимите пылесборник.
2. Выньте входные фильтры из пылесборника.
3. Удалите пыль и мусор из пылесборника.
4. Отверстия в стенках пылесборника протрите тканевой салфеткой.
5. Установите пылесборник и фильтры обратно.



### **ВНИМАНИЕ!**

- Не включайте пылесос без установленных фильтров, т.к. это может вывести электродвигатель из строя.
- Не стирайте фильтры в стиральной машине и не сушите их феном.

## 6. ТЕХНИЧЕСКИЕ ХАРАКТЕРИСТИКИ

Напряжение питания	220–240 В ~ 50 Гц
Максимальная мощность	2000 Вт
Максимальная мощность всасывания	350 Вт
Длина сетевого шнура	4.7 м
Класс электрозащиты	

## 7. ЗАЩИТА ОКРУЖАЮЩЕЙ СРЕДЫ, УТИЛИЗАЦИЯ ПРИБОРА

### ЗАЩИТА ОКРУЖАЮЩЕЙ СРЕДЫ

Упаковка, сам прибор сделаны из материалов, которые могут быть использованы повторно.

По возможности, при утилизации выбрасывайте их в контейнер, предназначенный для повторно используемых материалов.

### УТИЛИЗАЦИЯ ПРИБОРА

Прибор по окончании срока службы может быть утилизирован отдельно от обычного бытового мусора. Его можно сдать в специальный пункт приема электронных приборов и электроприборов на переработку.

Материалы перерабатываются в соответствии с их классификацией. Сдав этот прибор по окончании его срока службы на переработку, Вы внесете большой вклад в защиту окружающей среды. Список пунктов приема электронных приборов и электроприборов на переработку Вы можете получить в муниципальных органах государственной власти.

## 8. ИНФОРМАЦИЯ О СЕРТИФИКАЦИИ, ГАРАНТИЙНЫЕ ОБЯЗАТЕЛЬСТВА

Товар сертифицирован в соответствии с законом «О защите прав потребителей». Этот прибор соответствует всем официальным национальным стандартам безопасности, применимым к электроприборам. Установленный производителем в порядке п. 2 ст. 5 Федерального закона РФ «О защите прав потребителей» срок службы для данного изделия составляет 3 года с даты производства при условии, что изделие используется в строгом соответствии



с настоящей инструкцией по эксплуатации и применимыми техническими стандартами. По окончании срока службы обратитесь в ближайший авторизованный сервисный центр для получения рекомендаций по дальнейшей эксплуатации прибора. Дата производства изделия указана в серийном номере (2 и 3 знаки – год, 4 и 5 знаки – месяц производства). Гарантийное и послегарантийное обслуживание осуществляется генеральным сервисным центром ООО «Ларина-Сервис», г. Краснодар. Тел.: 8 (861) 2-600-900. О наличии сервисного центра в Вашем городе Вы можете узнать по указанному телефону и на сайте **www.centek.ru**. Продукция имеет сертификат соответствия: № TC RU C-CN.A116.B.04061 от 16.04.2015 г.



Продукция сертифицирована и соответствует всем требуемым европейским и российским стандартам

## 9. ИНФОРМАЦИЯ О ПРОИЗВОДИТЕЛЕ, ИМПОРТЕРЕ

**Импортер на территорию РФ:** ИП Асрумян К.Ш.  
**Адрес:** Россия, 350912, г. Краснодар, пгт. Пашковский, ул. Атамана Лысенко, 23.  
Тел.: 8 (861) 2-600-900.

# СЕНТЕК®

**Гарантийный талон № \_\_\_\_\_**

**Талон действителен при наличии всех штампов и отметок**

**Внимание!** Пожалуйста, потребуйте от продавца полностью заполнить гарантийный талон и отрывные талоны.

*Заполняется фирмой-продавцом*

<b>Изделие</b>	
<b>Модель</b>	
<b>Серийный номер</b>	
<b>Дата продажи</b>	
<b>Фирма-продавец</b>	

**Юридический адрес фирмы-продавца**


**ФИО и телефон покупателя**


**Подпись продавца**

--

**Печать продающей организации**

--

# СЕНТЕК®

Данные отрывные купоны заполняются представителем фирмы-продавца

КУПОН №3		
М.П.	ИЗДЕЛИЕ	
	МОДЕЛЬ	
	СЕРИЙНЫЙ НОМЕР №	
	ДАТА ПРОДАЖИ	
	ФИРМА- ПРОДАВЕЦ	

КУПОН №2		
М.П.	ИЗДЕЛИЕ	
	МОДЕЛЬ	
	СЕРИЙНЫЙ НОМЕР №	
	ДАТА ПРОДАЖИ	
	ФИРМА- ПРОДАВЕЦ	

КУПОН №1		
М.П.	ИЗДЕЛИЕ	
	МОДЕЛЬ	
	СЕРИЙНЫЙ НОМЕР №	
	ДАТА ПРОДАЖИ	
	ФИРМА- ПРОДАВЕЦ	

# СЕНТЕК®

Данные отрывные купоны заполняются представителем сервисного центра, проводящего ремонт изделия. После проведения ремонта данный гарантийный талон (за исключением заполненного отрывного купона) должен быть возвращен Владельцу.

## КУПОН №3

<b>МОДЕЛЬ</b>	
<b>СЕРИЙНЫЙ НОМЕР №</b>	
<b>ДАТА ПОСТУПЛЕНИЯ В РЕМОНТ</b>	
<b>ДАТА ВЫДАЧИ</b>	
<b>ВИД РЕМОНТА</b>	

М.П.

## КУПОН №2

<b>МОДЕЛЬ</b>	
<b>СЕРИЙНЫЙ НОМЕР №</b>	
<b>ДАТА ПОСТУПЛЕНИЯ В РЕМОНТ</b>	
<b>ДАТА ВЫДАЧИ</b>	
<b>ВИД РЕМОНТА</b>	

М.П.

## КУПОН №1

<b>МОДЕЛЬ</b>	
<b>СЕРИЙНЫЙ НОМЕР №</b>	
<b>ДАТА ПОСТУПЛЕНИЯ В РЕМОНТ</b>	
<b>ДАТА ВЫДАЧИ</b>	
<b>ВИД РЕМОНТА</b>	

М.П.

## **УВАЖАЕМЫЙ ПОТРЕБИТЕЛЬ!**

Благодарим Вас за выбор техники ТМ «Centek» и гарантируем высокое качество работы приобретенного Вами прибора при соблюдении правил его эксплуатации.

Срок гарантии на все приборы 12 месяцев со дня покупки. Данным гарантийным талоном производитель подтверждает исправность данного прибора и берет на себя обязательство по бесплатному устранению всех неисправностей, возникших по вине производителя.

Гарантийный ремонт может быть произведен в авторизованном сервисном центре изготовителя ООО «Ларина–Сервис», находящемся по адресу: 350080, г. Краснодар, ул. Демуса, 14.  
Тел.: 8 (861) 2–600–900.

## **УСЛОВИЯ ГАРАНТИЙНОГО ОБСЛУЖИВАНИЯ**

1. Гарантия действует при соблюдении следующих условий оформления:

- правильное и четкое заполнение оригинального гарантийного талона изготовителя с указанием наименования модели, ее серийного номера, даты продажи, при наличии печати фирмы–продавца и подписи представителя фирмы–продавца в гарантийном талоне, печатей на каждом отрывном купоне, подписи покупателя.

Производитель оставляет за собой право на отказ в гарантийном обслуживании в случае непредоставления вышеуказанных документов, или, если информация в них будет неполной, неразборчивой, противоречивой.

2. Гарантия действует при соблюдении следующих условий эксплуатации:

- использование прибора в строгом соответствии с инструкцией по эксплуатации;
- соблюдение правил и требований безопасности.

3. Гарантия не включает в себя периодическое обслуживание, чистку, установку, настройку прибора на дому у владельца.

4. Случаи, на которые гарантия не распространяется:

- механические повреждения;
- естественный износ прибора;

- несоблюдение условий эксплуатации или ошибочные действия владельца;
- неправильная установка, транспортировка;
- стихийные бедствия (молния, пожар, наводнение и т. п.), а также другие причины, находящиеся вне контроля продавца и изготовителя;
- попадание внутрь прибора посторонних предметов, жидкостей, насекомых;
- ремонт или внесение конструктивных изменений неуполномоченными лицами;
- использование прибора в профессиональных целях (нагрузка превышает уровень бытового применения), подключение прибора к питающим телекоммуникационным и кабельным сетям, не соответствующим Государственным Техническим Стандартам;
- выход из строя перечисленных ниже принадлежностей изделия, если их замена предусмотрена конструкцией и не связана с разборкой изделия:

а) пульты дистанционного управления, аккумуляторные батареи, элементы питания (батарейки), внешние блоки питания и зарядные устройства;

б) расходные материалы и аксессуары (упаковка, чехлы, ремни, сумки, сетки, ножи, колбы, тарелки, подставки, решетки, вертелы, шланги, трубки, щетки, насадки, пылесборники, фильтры, поглотители запаха).

- для приборов, работающих от батареек, – работа с неподходящими или истощенными батарейками;
- для приборов, работающих от аккумуляторов, – любые повреждения, вызванные нарушениями правил зарядки и подзарядки аккумуляторов.

5. Настоящая гарантия предоставляется изготовителем в дополнение к правам потребителя, установленным действующим законодательством, и ни в коей мере не ограничивает их.

6. Производитель не несет ответственности за возможный вред, прямо или косвенно нанесенный продукцией ТМ «Centek», людям, домашним животным, имуществу потребителя и (или) иных третьих лиц в случае, если это произошло в результате несоблюдения правил и условий эксплуатации, установки изделия; умышленных и (или) неосторожных

действий (бездействий) потребителя и (или) иных третьих лиц, действия обстоятельств непреодолимой силы.

7. При обращении в сервисный центр прием изделия предоставляется только в чистом виде (на приборе не должно быть остатков продуктов питания, пыли и других загрязнений).

**Производитель оставляет за собой право изменять дизайн и характеристики прибора без предварительного уведомления.**

Срок службы для данного изделия составляет не менее трех лет с даты производства при условии, что изделие используется в строгом соответствии с настоящей инструкцией по эксплуатации и применимыми техническими стандартами. По окончании срока службы обратитесь в авторизованный сервисный центр для получения рекомендаций по дальнейшей эксплуатации прибора.

Дата производства изделия указана в серийном номере (2 и 3 знаки – год, 4 и 5 знаки – месяц производства).

**WWW.CENTEK.RU**

**МОЩНОСТЬ · КАЧЕСТВО · ДИЗАЙН**